

www.lasy.gov.pl



Lasy Państwowe



Drugie spotkanie Zespołu do spraw lasów o wiodącej funkcji społecznej wokół miasta Poznań – Wytyczne MKiŚ

Poznań, 19.09.2024 r.

Dr inż. Katarzyna Giełda-Pinas
Główny specjalista SL ds. urządzania lasu
Konsultant ds. kontaktów społecznych

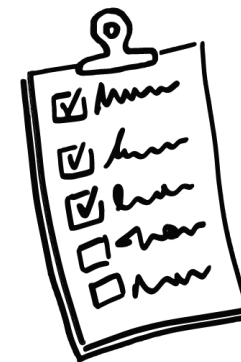
Regionalna Dyrekcja Lasów
Państwowych w Poznaniu



Plan wystąpienia

Rekomendacje i wytyczne Ogólnopolskiej Narady o Lasach

- I. Kryteria wyboru
- II. Zasady gospodarowania w lasach o szczególnych walorach społecznych
 - 1) Wyłączenia z użytkowania
 - 2) Ograniczenia użytkowania
 - 3) Modyfikacje gospodarki leśnej
- III. Zasady partycypacji społecznych





POLECENIE

Działając na podstawie art. 34a ust. 1 ustawy z dnia 8 sierpnia 1996 r. o Radzie Ministrów (Dz.U. z 2022 r. poz. 1188, z późn. zm.) w zw. z art. 4 ust. 4 i art. 5 ust. 1 pkt 1 ustawy z dnia 28 września 1991 r. o lasach (Dz. U. z 2024 r. poz. 530)

polecam

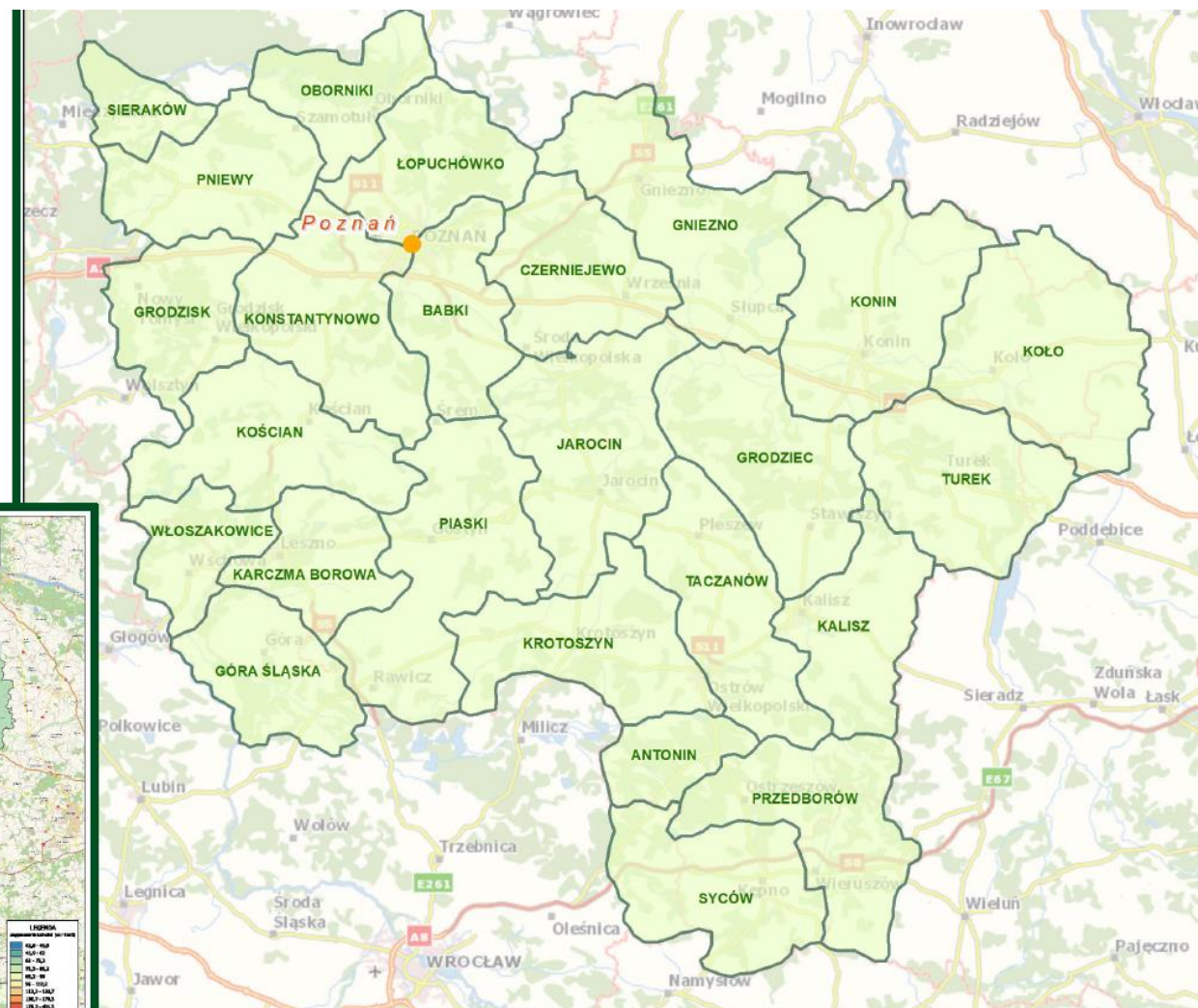
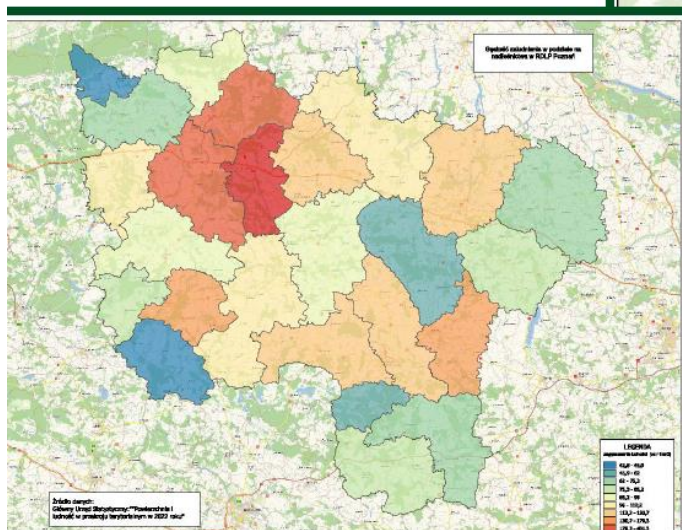
Dyrektorowi Generalnemu Lasów Państwowych

1. **wzmocnić ochronę lasów o wiodącej funkcji społecznej wokół miast:** Warszawa, Kraków, Gdańsk-Sopot-Gdynia, Wrocław, Łódź, **Poznań**, Katowice, Bydgoszcz-Toruń, Szczecin;
2. **opracować szczegółowe propozycje obszarów lasów o wiodącej funkcji społecznej,** o których mowa w pkt 1, w terminie 2 miesięcy od dnia wydania niniejszego polecenia, w ramach lokalnych zespołów ds. lasów społecznych (...)



cel: wypracowanie i przedstawienie listy obszarów leśnych, skupionych wokół miasta Poznań, o wiodącej funkcji społecznej

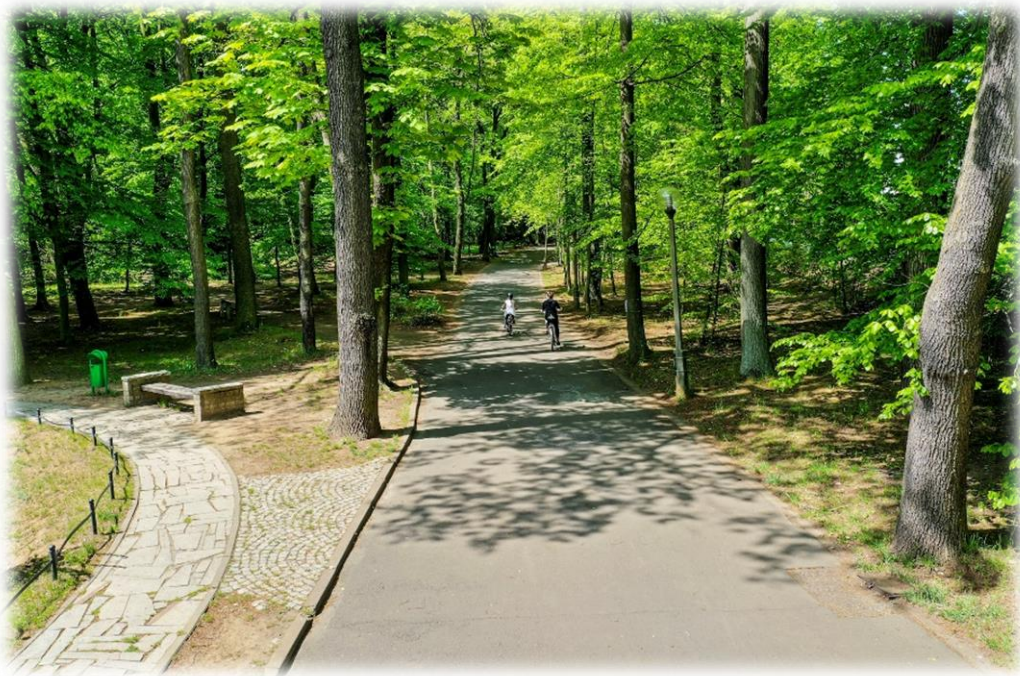
Mapa RDLP w Poznaniu



**Nadleśnictwa wokół miasta Poznania
Konstantynowo, Babki, Łopuchówko**

Lasy o wiodącej funkcji społecznej nie sprowadzą lasów do roli podmiejskich parków czy niedostępnych dla rekreacji rezerwatów.

W takich lasach nadal będą realizowane prace leśne, ale w sposób jak najbardziej zindywidualizowany, z minimalnym udziałem zrębów.



Lasy o zwiększonej funkcji społecznej nie są lasami tożsamymi z lasami ochronnymi o kategorii: lasy w miastach i do 10 km wokół miast o liczbie mieszkańców ponad 50 tys.

I. Kryteria wyboru

- **S1. Lasy kluczowe dla tożsamości kulturowej lokalnych społeczności.**

np. przyrodniczo, kulturowo, edukacyjnie, historycznie, religijnie

Podstawą zastosowania kryterium jest głos zainteresowanej społeczności (wyrażany w różnych formach), odwołujących się do wymienionych aspektów tożsamości kulturowej.

Wymóg nie powinien być interpretowany wg granic administracyjnych, tj. należy mieć świadomość, że las ważny dla społeczności może być położony w innej gminie.





I. Kryteria wyboru

- **S2. Lasy intensywnie użytkowane rekreacyjnie lub turystycznie.**

Kryterium należy interpretować z uwzględnieniem różnych form rekreacji i turystyki.

Intensywność użytkowania rekreacyjnego lub turystycznego może mieć wymiar ilościowy (liczba ludzi) lub jakościowy (unikatowe możliwości aktywności).



I. Kryteria wyboru

- S3. Tereny leśne w sąsiedztwie ośrodków wypoczynkowych, hoteli, sanatoriów (spa), campingów.





I. Kryteria wyboru

- **S4. Lasy położone w sąsiedztwie zwartej zabudowy, w szczególności wokół dużych ośrodków miejskich.**





I. Kryteria wyboru

- **S5. Lasy uzdrowiskowe lub użytkowane w celach zdrowotnych**

strefy uzdrowiskowe A, B (zgodnie z ustawą o lecznictwie uzdrowiskowym) i C (wg uchwał gmin)

oraz lasy użytkowane w celach zdrowotnych lub kuracyjnych.





I. Kryteria wyboru

- S6. Obszary cenne z punktu widzenia usług ekosystemowych dla lokalnej społeczności





I. Kryteria wyboru

- **S7. Obszary istotne dla zaopatrzenia w wodę lokalnej społeczności**

Strefy ochrony bezpośredniej i pośredniej ujęć wody w rozumieniu ustawy - Prawo wodne



II. Zasady gospodarowania na obszarach o szczególnych walorach społecznych

I. WYŁĄCZENIE Z UŻYTKOWANIA (Z POZYSKANIA DREWNA)

Kryterium definiujące:

- gospodarka leśna zakłada brak pozyskania drewna,
- pozostawianie drzew aż do naturalnej śmierci i ich rozkładu





I. WYŁĄCZENIE Z UŻYTKOWANIA (Z POZYSKANIA DREWNA)

Dopuszczalne wyjątki:

- Bezpieczeństwo
- Kontrola lub zwalczanie gatunków obcych i inwazyjnych
- Działania ochronne niezbędne dla zachowania przedmiotu ochrony.
- Zabezpieczenie potrzeb społeczności lokalnych w zakresie dostępności drewna (biomasy) dla indywidualnych celów energetycznych.
- Zagrożenie rozpadem danego drzewostanu





II. OGRANICZENIA UŻYTKOWANIA (POZYSKANIA DREWNA)

Kryterium definiujące:

- gospodarka leśna zakłada, że większość (min. 50%) dojrzałego drzewostanu nie jest pozyskiwana;
- pozostaje aż do naturalnej śmierci drzew i ich rozkładu

Dopuszczalne wyjątki:

Jak w wyłączeniach z użytkowania.



II. OGRANICZENIA UŻYTKOWANIA (POZYSKANIA DREWNA)



Przykładowe ograniczenia:

- Pozostawienie części dojrzałego drzewostanu do naturalnej śmierci drzew i ich rozkładu (zgodnie z kryterium definiującym). W tym „półrębnie” – pozostawianie istotnych fragmentów starodrzewów w rębniach złożonych (rezygnacja z końcowych cięć);
- Dopuszczenie cięć tylko drzew poniżej określonego (ustalonego dla obszaru) progu wiekowego lub wymiarowego;
- Maksymalne przetrzymywanie drzewostanów na pniu, do pojawienia się symptomów rozpadu ;

II. OGRANICZENIA UŻYTKOWANIA (POZYSKANIA DREWNA)

Przykładowe ograniczenia:

- Cięcia ograniczone tylko do konkretnych gatunków, wynikające z lokalnych potrzeb/sytuacji, np. świerk;
- Cięcia ograniczone tylko do konkretnych gatunków, wynikające z lokalnych potrzeb/sytuacji, np.
 - świerk;
 - sosna na siedliskach żyznych - jeżeli potrzeba przeciwdziałania pinetyzacji przeważa nad walorami biocenotycznymi i krajobrazowymi starych sosen



II. OGRANICZENIA UŻYTKOWANIA (POZYSKANIA DREWNA)

Przykładowe ograniczenia:

- Utrzymywanie luźnego charakteru widnych drzewostanów liściastych, w których dominują drzewa o pokroju rozłożystym – drzewostany powypasowe, drzewostany o charakterze parkowym w pobliżu miast, siedliska owadów termofilnych (pachnica, jelonek, kozioróg);
- Utrzymywanie widnych warunków w borach sosnowych (usuwanie podszytu, naruszanie wierzchniej warstwy gleby) celem stworzenia warunków do zachowania ciągłości drzewostanu i podokapowego odnowienia sosny.





III. MODYFIKACJE GOSPODARKI LEŚNEJ

Kryterium definiujące:

gospodarka leśna zakłada, że większość dojrzałego drzewostanu jest pozyskiwana, ale w sposób ograniczający negatywny wpływ na wartości przyrodnicze i społeczne





III. MODYFIKACJE GOSPODARKI LEŚNEJ

Dopuszczalne wyjątki:
Jak w wyłączeniach z użytkowania.

Przykładowe środki modyfikacji:

- Modyfikacje rębni
- Podwyższanie indywidualnego wieku rębności poszczególnych drzewostanów
- Pozostawianie do naturalnego rozpadu fragmentów (np. kęp lub alei) starodrzewia podczas cięć rębnych – we wszystkich rodzajach rębni.





III. MODYFIKACJE GOSPODARKI LEŚNEJ

Przykładowe środki modyfikacji, możliwe do stosowania wzmocnienia funkcji przyrodniczych lub społecznych:

- Wyłączanie z gospodarki leśnej pasm drzewostanu otulin przy wodach, mokradłach, w innych ekotonach;
- Ograniczanie zrębów zupełnych, a przypadku koniecznego stosowania – wyłącznie o niewielkich powierzchniach;
- Przy odnawianiu lasu maksymalne wykorzystanie naturalnego odnowienia;
- Preferowanie punktowego przygotowania gleby;



III. MODYFIKACJE GOSPODARKI LEŚNEJ

Przykładowe środki modyfikacji, możliwe do stosowania wzmocnienia funkcji przyrodniczych lub społecznych:

- Ograniczanie gradzeń;
- Minimalizowanie naruszeń powierzchni gleby przy zrywce i podwozie drewna;
- Troska o możliwość powstawania oraz pozostawianie martwego drewna i drzew biocenotycznych (w szerokim rozumieniu);



III. MODYFIKACJE GOSPODARKI LEŚNEJ

Przykładowe środki modyfikacji, możliwe do stosowania wzmocnienia funkcji przyrodniczych lub społecznych:

- Staranna troska o elementy krajobrazu: naturalne ciek, źródła, wąwozy, dolinki, skały; elementy kulturowe itp. - pozostawianie tych elementów nienaruszonych wraz z otuliną drzewostanu;
- Zarządzanie dynamicznym krajobrazem leśnym: zachowanie udziału starodrzewi i obszaru objętego cięciami podczas planowania gospodarki leśnej;



III. MODYFIKACJE GOSPODARKI LEŚNEJ

Specyficznie dla funkcji społecznych:

- Kształtowanie krajobrazu, np. punktowe cięcia odsłaniające osie widokowe;
- Zmiana podejścia do kwestii projektowania i utrzymania infrastruktury komunikacyjnej / rekreacyjnej w odpowiedzi na potrzeby społeczne z wykorzystaniem materiałów przyjaznych środowisku;
- Hodowla drzewostanów o bogatym składzie gatunkowym możliwym w określonych warunkach siedliskowych;
- Reakcja na sytuacje klęskowe, biorąca m.in pod uwagę jak najszybsze przywrócenie możliwości spełniania funkcji społecznych;



III. ZASADY PARTYCYPACJI SPOŁECZNYCH

1. **Dobra wiara** – strony słuchają się nawzajem;
2. **Powszechność** – każdy może wyrazić swój pogląd;
3. **Przejrzystość** – dostępność informacji o celu, przebiegu i wyniku konsultacji
4. **Responsywność** – każdemu należy się merytoryczna odpowiedź na pytanie
5. **Koordynacja** – konsultacje powinny mieć gospodarza
6. **Przewidywalność** – czytelne reguły
7. **Poszanowanie interesu ogólnego** – ostateczne decyzje podejmowane w wyniku przeprowadzonych konsultacji powinny reprezentować interes publiczny i dobro ogólne

www.lasy.gov.pl

Regionalna Dyrekcja
Lasów Państwowych w Poznaniu
ul. Gajowa 10, 60-959 Poznań

k.gielda-pinas@poznan.lasy.gov.pl
tel.: +48 607 707 935

Dziękuję za uwagę

Katarzyna Giełda-Pinas
Kierownik Zespołu ds. Urządzania Lasu
RDLP w Poznaniu- konsultant ds. kontaktów
społecznych

Nazwa kryterium		Funkcje społeczne / Zasady gospodarowania																			
		Miejsce do rekreacji i turystyki			Tradycyjny krajobraz leśny jako walor kulturowy	Zachowanie warunków mikroklimatycznych			Funkcja wodochronna, retencyjna i przeciwpowodziowa			Ochrona przed hałasem		Ochrona przed zanieczyszczeniami		Naturalny charakter postrzegania krajobrazu			Zachowanie tożsamości kulturowej		
		F1			F2	F3			F4			F5		F6		F7			F8		
M	O	W	M	M	O	W	M	O	W	M	O	M	O	M	O	W	M	O	W		
Lasy kuczowe dla tożsamości kulturowej lokalnych społeczności	S1	F1			F2														F8		
Lasy intensywnie użytkowane rekreacyjnie lub turystycznie	S2	F1			F2											F7					
Tereny leśne w sąsiedztwie ośrodków wypoczynkowych, hoteli, sanatoriów (spa), campingów	S3	F1														F7					
Lasy położone w sąsiedztwie zwartej zabudowy, w szczególności wokół dużych ośrodków miejskich	S4	F1														F7					
Lasy uzdrowiskowe lub użytkowane w celach zdrowotnych	S5	F1				F3										F7					
Obszary cenne z punktu widzenia usług ekosystemowych dla lokalnej społeczności	S6					F3			F4			F5		F6		F7					
Obszary istotne dla zaopatrzenia w wodę lokalną społeczność	S7								F4												
Oznaczenia:																					

Oznaczenia:
S 1-7 – kod kryterium lasów o wiodącej funkcji społecznej

F 1-8 – kod funkcji społecznych

M – sposób zagospodarowania – Modyfikacje gospodarki leśnej

O – sposób zagospodarowania – Ograniczenia użytkowania (pozyskania drewna)

W – sposób zagospodarowania – Wyłączenie z użytkowania (z pozyskania drewna)